



# MANUEL D'INSTALLATION :

HPI 210 1 cylindre 2 temps

allumage universel avec bobine lumineuse intégrée de 60 W

HPI – Kuilenstraat 97, 3960 Bree, Belgique

TÉL. : (0032) 089-46 74 39 | FAX : (0032) 089-47 33 28 | GSM : (0032) 0495-53 90 21

Courriel : hpi@hpi.be | Site web : www.hpi.be

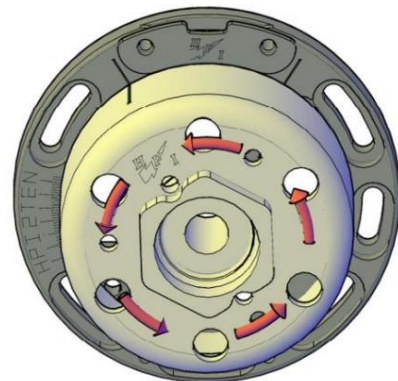
HPI tient à vous remercier pour votre confiance en ses produits.

Veuillez lire attentivement ce manuel pour garantir des années de plaisir avec cet appareil électronique spécialisé haut de gamme.

Ce manuel vous montre comment installer correctement le stator, le volant moteur, le CDI et la bobine HT.

## Installation du stator :

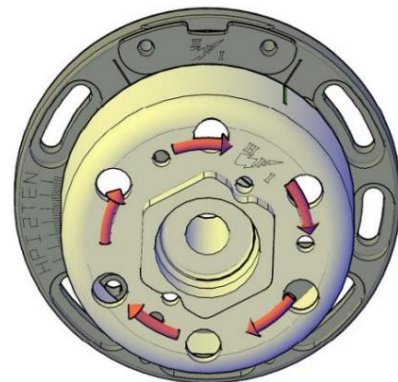
- Retirez l'allumage d'origine de votre moteur.
- Selon la configuration du moteur, une plaque de montage est incluse dans cet ensemble. Cette plaque de montage sert d'adaptateur entre votre moteur et l'allumage 210. Montez la plaque de montage sur votre moteur.
- Localisez la sortie du câble sur votre moteur et positionnez le stator en fonction de ce trou. Si nécessaire, retirez le bouchon (voir au dos) et faites passer le câble à travers le trou.
- Centrez le stator sur la plaque de montage (si présente) ou directement sur votre moteur.
- Vissez délicatement le stator sur votre moteur ; ne serrez pas encore les boulons.



## Installation du volant moteur :

Le volant doit être placé sur le vilebrequin ou sinon sur un axe qui tourne à la même vitesse.

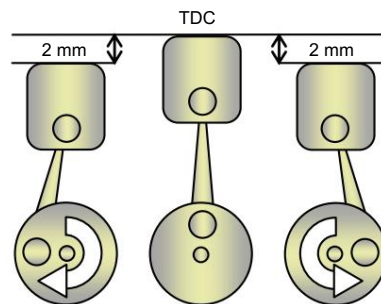
- Positionner le cylindre 2mm avant son Point Mort Haut (PMH).
- Placez le volant sur l'arbre, en alignant le repère sur le rotor avec le repère sur le stator. Cette position correspond à l'avance maximale à l'allumage. (voir image au dos)
- Les images de droite indiquent quelle marque doit être alignée en fonction du sens de rotation.
- Vérifiez que le volant moteur ne touche pas les enroulements du stator.
- Fixez le volant moteur à l'arbre.
- Vérifiez la position du cylindre. Si nécessaire, ajustez l'alignement en tournant la plaque du stator.
- Fixez la plaque du stator.



Pour gagner en performance, essayez de faire varier la position du cylindre entre 2 et 4 mm avant le PMH.

## Instructions de câblage :

- Bobine lumineuse jaune Connectez la bobine lumineuse de 60 W à votre circuit d'éclairage ou à votre régulateur
- Bobine HT anneau orange noir Connectez la bobine HT au cadre. Branchez le câble orange sur la bobine HT, Connectez le câble noir avec anneau au support de la bobine HT et au cadre.
- Fiche à 3 voies du stator Branchez le connecteur 3 voies du stator directement sur le CDI. Si vous devez faire passer le câble dans un espace étroit, reportez-vous à l'arrière pour retirer le connecteur du faisceau de câbles.
- Tuer noir/blanc Connectez le noir-blanc au châssis/à la terre pour un arrêt d'urgence.
- Courbe jaune connectez le bouton courbe à ces fils. (facultatif) commutateur jaune/vert commutateur le bouton pour sélectionner la courbe d'avance souhaitée.



Pour minimiser les interférences électriques, essayez de garder tous les câbles à une distance de sécurité du câble HT.

Fixez tous les câbles au cadre et éloignez-les des endroits chauds et des pièces mobiles.

Veuillez prêter attention aux remarques suivantes :

- l'unité CDI et les câbles ne doivent pas être exposés à des contraintes mécaniques.
- le boîtier CDI ne doit pas être exposé à une chaleur excessive (pas derrière le radiateur, à proximité du cylindre ou de l'échappement).
- l'unité CDI ne doit pas être exposée à des interférences électriques (pas à proximité de la bobine HT).
- le boîtier CDI ne doit pas être directement exposé aux fluides (eau, essence, huile,...).
- NE PAS rallonger les câbles, cela pourrait provoquer des interférences et endommager le CDI ou le moteur.

## ATTENTION

Lors de l'utilisation des trous M6 du volant moteur, (ventilateur, extracteur de volant moteur,...)

Assurez-vous que les boulons ne dépassent pas à l'intérieur du volant moteur !

Les boulons saillants peuvent endommager les bobines du stator et annuler la garantie.

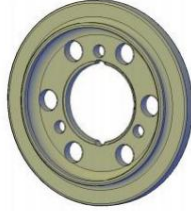
### Extracteur de volant moteur - 210V251

Attention à ne pas endommager le stator lors du démontage du volant moteur !  
 Pour retirer le volant moteur en toute sécurité, HPI peut vous fournir un extracteur.  
 Il s'agit d'un extracteur de volant d'inertie largement applicable, M27 - pas de 1 mm - filetage à gauche.



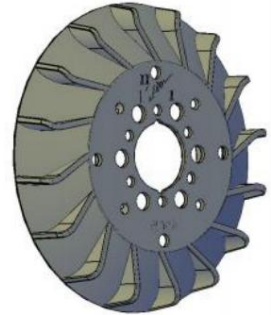
### Disque d'inertie – 210V257

Si votre moteur nécessite un volant moteur plus lourd, vous pouvez ajouter un disque d'inertie à l'allumage 210. d'inertie est un disque en acier inoxydable de Diamètre de 95 mm, 280 grammes, spécialement conçu pour s'adapter au centre du volant moteur 210.



### Pale de ventilateur – 210V256

Spécialement développé pour l'allumage 210, pour s'adapter divers moteurs Vespa. Diamètre extérieur : Le disque 166 mm.



### Interrupteur de courbe - 210V064

Pour les unités CDI à deux courbes, le bouton de sélection de courbe est pratique. Facile à monter sur votre guidon.



### Bobine HT à double sortie - 210V007

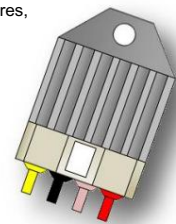
L'allumage 210 génère deux étincelles par tour. Utilisant une bobine HT à double sortie, cet allumage est compatible avec les moteurs 2 cylindres (180°).



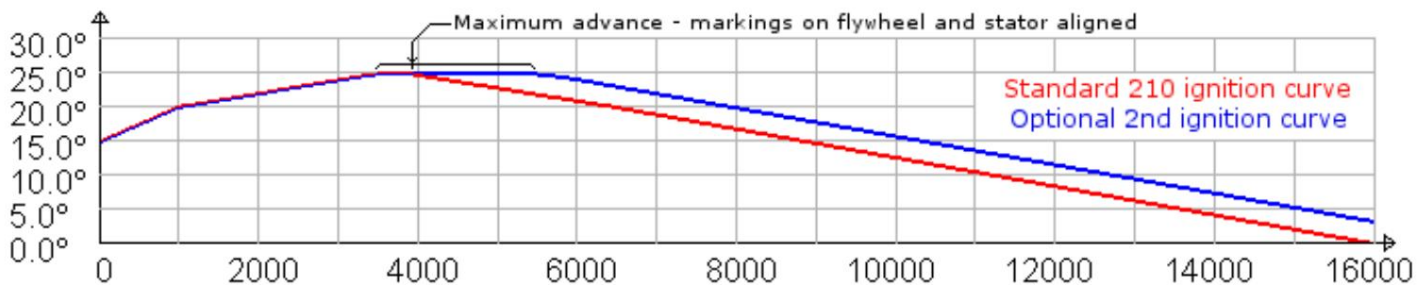
### Régulateur redresseur – 210V261

Si vous avez besoin d'une tension régulée à partir de la bobine lumineuse intégrée de 60 W, HPI peut fournir un régulateur-redresseur pour tous les usages :

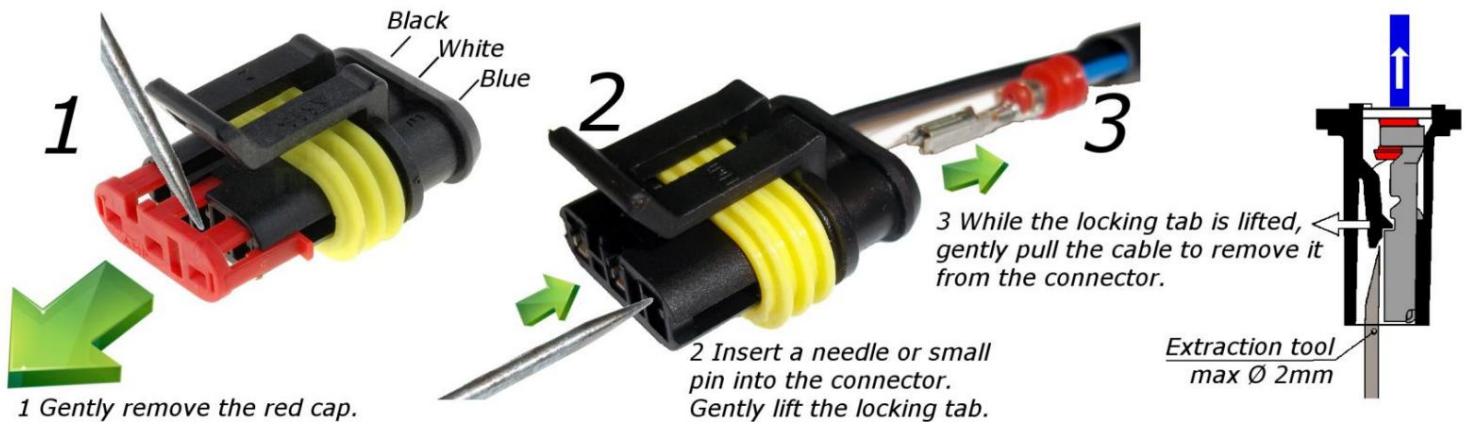
- 12V D : batterie,
- 12V AC : lumières,
- 12V CA + CC



### Courbes d'allumage :



### Retrait du connecteur :



To reassemble the plug, insert the terminals back in place till the locking tab clicks in and put back the red cap.